

Bedienungsanleitung - Pflegesessel Lutra easy Relax -

Made in Germany

Bedienungsanleitung



Hersteller

Devita GmbH
Poststr. 11
D 66649 Oberthal
Tel. 06854 – 80 30 81
Fax.06854 – 80 30 83
e-mail: info@devita-online.de

Stand 07/2018

Inhaltsübersicht

1	Vorwort	3
2.	Kontrolle der Lieferung	4
2.1	Lieferumfang	4
2.2	Transportschaden	4
3	Sicherheitshinweise	4
3.1	Anmerkungen für die Benutzung	5
3.2	Gewährleistungen für einen sicheren Betrieb	5
4	Technische Daten	6
4.1	Maße	6
4.2	Elektroversorgung	6
5	Warn- und Hinweisschilder	6
6	Handhabung	7
6.1	Allgemeines	7
	- Versenken der Armlehnen	7
	- Handhabung bei manueller Verstellung	7
	- Feststellen der Schwenkrollen	7
6.2	Akku (optional)	9
	- Fehlerbehebung für den Akku	10
7	Pflege, Wartung und Entsorgung	11
7.1	Entsorgung	11
7.2	Zusatzinformationen	12
8	Artikelkennzeichnung	13
9	Übersicht zu den Ersatzteilen	13
10	Gewährleistung und Haftung	14
10.1	Gewährleistung	14
10.2	Haftung	14
11	Konformitätserklärung	14

1. Vorwort

Herzlichen Glückwunsch zum Erwerb Ihres neuen DEVITA Pflegesessels.

Sie haben ein qualitativ hochwertiges, zuverlässiges und dem neuesten Stand der Technik entsprechendes Produkt aus dem Hause DEVITA erworben. Mit dem DEVITA Pflegesessel werden Sie die vielen Vorteile, die Ihnen dieser Sessel im Alltag ermöglicht, bald genießen. So zum Beispiel:

- **Arbeitserleichterung für Pflegekräfte und Benutzer**
Weniger „Umsetzen“, da der DEVITA Pflegesessel ein Multifunktionsessel für Ruhen, Schlafen, Fernsehen und Essen ist – ALLES IN EINEM und das mit bester Ergonomie.
- **Wohnlichkeit und Hygiene**
Die große Auswahl an warmen Holzfarben und Stoffen integriert Ihren DEVITA Pflegesessel optimal in Ihre gewohnte Wohnsituation.
Die Bezugstoffe sind hygienisch einwandfrei, leicht zu reinigen und auch abwaschbar.
- **Komfort und Ergonomie**
Der DEVITA Pflegesessel ist so konstruiert und entwickelt, dass er den ganzen Tag einen bequemen Komfort bietet, speziell für Personen, die den kompletten Tag sitzend oder liegend verbringen. Das umfangreiche Zubehör unterstützt den Komfort zusätzlich
- **Mobilität im ganzen Haus**
Der Schiebegriff am Rücken und die großen Schwenkrollen ermöglichen es, die im Sessel sitzende Person im ganzen Haus leicht zu schieben – die Mobilität bleibt sogar mit der Aufstehhilfe erhalten.

Bitte nehmen Sie sich zuerst etwas Zeit, die Hinweise in dieser Bedienungsanleitung zu lesen, um so den Sessel und seine Funktionen näher kennen zu lernen.

Sollten Sie darüber hinaus noch weitere Fragen haben, stehen wir Ihnen gerne hilfreich zur Seite.

Wir wünschen Ihnen viel Freude,

Ihr DEVITA-Team

Händlerstempel

Ort, Datum

2. Kontrolle der Lieferung

Der DEVITA Pflegesessel wird Ihnen von Ihrem Fachhändler in gebrauchsfähigem Zustand angeliefert. Es erfolgt eine erste Einweisung in die Bedienung. Die Kontrolle der Lieferung hat also Ihr Fachhändler schon durchgeführt. Sollten Sie einen anderen Weg der Zustellung gewählt haben, empfehlen wir Ihnen, die Lieferung wie folgt zu kontrollieren:

2.1 Lieferumfang

Vergleichen Sie Ihre Bestellung mit der empfangenen Lieferung. Bei Abweichungen wenden Sie sich bitte umgehend an Ihren zuständigen Ansprechpartner.

2.2 Transportschaden

Ein Transportschaden soll nicht Ihr Schaden sein! So verhalten Sie sich im Schadensfall richtig:

Wenn die Verpackung beschädigt ist – in Gegenwart des anliefernden Unternehmens sofort auspacken und den Schaden auf dem Frachtbrief bescheinigen lassen. Anschließend das Transportunternehmen verständigen.

Wenn die Verpackung in Ordnung, der Inhalt aber beschädigt ist – sofort das anliefernde Transportunternehmen schriftlich verständigen und eine Besichtigung beantragen. Eine Bescheinigung des Schadens auf dem Frachtbrief vornehmen lassen.

Die Meldefrist für einen Transportschaden beträgt bei Speditionen 7 Tage. Bei Nichtbeanstandung entfällt die Ersatzpflicht des Transportunternehmers.

3 Sicherheitshinweise

Der DEVITA Pflegesessel wurde in Übereinstimmung mit nationalen und internationalen Vorschriften konstruiert und getestet und wird gemäß den gültigen Richtlinien produziert. Hierdurch wird die vom Hersteller zu leistende Gerätesicherheit erbracht.

Bitte lesen Sie diese Gebrauchsanweisung aufmerksam durch und machen Sie sich mit den wichtigsten sicherheitstechnischen Hinweisen vertraut, bevor Sie den DEVITA Pflegesessel in Gebrauch nehmen.



Sicherheitshinweise sind mit dem nebenstehenden Symbol gekennzeichnet und verlangen Ihre besondere Aufmerksamkeit!

3.1 Anmerkungen für die Benutzung

Der DEVITA Pflegesessel wurde als Ruhe- und Entspannungsmöbel entwickelt. Er ist ausschließlich für den Einsatz in Gebäuden und bei normalen Umgebungsverhältnissen vorgesehen. Er darf aus Sicherheitsgründen nur von Personen bedient werden, die

- in seine Handhabung eingewiesen wurden bzw. die Bedienungsanweisung komplett gelesen haben
- körperlich und geistig in der Lage sind, den DEVITA Pflegesessel in allen Betriebssituationen sicher zu bedienen.

Bestimmungsgemäßer Einsatz:

- in Senioren- und Pflegeheimen
- Pflegeeinrichtungen
- Krankenhäusern und Hospitälern
- Rehasentren
- Arztpraxen
- im häuslichen Bereich

NICHT bestimmungsgemäßer Einsatz:

- Duschstuhl
- Toilettenstuhl
- Steighilfe
- Arbeitsstuhl

Die Einweisung in die Bedienung des DEVITA Pflegesessel ist Bestandteil des Lieferumfangs und erfolgt bei Lieferung durch einen DEVITA Händler oder DEVITA Mitarbeiter. Es entstehen Ihnen hierbei keine zusätzlichen Kosten. **Bei Anlieferung über eine Spedition gilt diese Bedienungsanleitung als Einweisung → Bitte sorgfältig durchlesen!**

Bitte beachten Sie:



Bei dem DEVITA Pflegesessel und dem gleichzeitigen Einsatz von höchstempfindlichen Messgeräten bei eingestecktem Netzstecker kann eine Verfälschung der Messergebnisse nicht ausgeschlossen werden!

Der DEVITA Pflegesessel muss immer in einwandfreien und funktionstüchtigen Zustand gehalten werden. Wenn ein Mangel auftritt, den Sie nicht beherrschen können, dürfen Sie den DEVITA Pflegesessel nicht benutzen. Kennzeichnen Sie den Stuhl als nicht funktionstüchtig und verständigen Sie unseren Service.

3.2 Gewährleistungen für einen sicheren Betrieb

Um einen sicheren Betrieb zu gewährleisten, sind folgende Punkte zu beachten:

- Der DEVITA Pflegesessel ist vor dem ersten Gebrauch und weiterhin bei Bedarf zu reinigen ggf. zu desinfizieren.
- Alle Befestigungselemente, auch an Zubehöerteilen, müssen vor dem Gebrauch fest angezogen sein.
- Bei der elektrischen Ausführung mit Netzteil ist vor dem Verschieben unbedingt der Netzstecker zu ziehen.
- Der DEVITA Pflegesessel darf nicht in einer Waschanlage oder mit einem Hochdruckreiniger gereinigt werden. Auch das Abspritzen mit einem Wasserstrahl ist nicht gestattet.

4 Technische Daten

4.1 Maße

Sitzbreite:	ca. 53 cm
Sitztiefe:	ca. 52 cm
Sitzhöhe (Standard):	ca. 47 cm
Außenmaße (ohne Zubehör):	
Breite:	ca. 71 cm
Höhe:	ca. 116 cm
Tiefe:	ca. 81 cm
Höhe Armlehne (3-stufig):	ca. 67 cm
Rollendurchmesser:	Ø 100 mm
Gesamtgewicht:	ca. 42 kg
Zulässige Höchstbelastung	120 kg

4.2 Elektroversorgung

Eingangsspannung	24V-32V
Ausgangsspannung	25.2 V
Ausgangsstrom	max. 5 A (AB 2 min./18 min. zulässig)
Kapazität	1,3 Ah (38,22 Wh)
Energieinhalt	33,67 Wh
Schutzart	IP20
Akku Typ	Li/Ion
Ladezeit	ca. 3 - 6 Std. (abhängig vom Ladezustand)
Lebensdauer des Akkus	ca. 500 Ladezyklen (abhängig von der Akku-Pflege)
Farben	schwarz RAL 9005
Abmessungen (Länge x Breite x Höhe)	150 mm x 90 mm x 40 mm
Umgebungsbedingungen	Raumtemperatur von +10° bis +40°C Rel.Luftfeuchte von 30% bis 75%
Steckerladegerät	EURO-Stecker, schwarz, glatt 2000 mm, PVC GB-Stecker, schwarz, glatt, 2000 mm, PVC USA-Stecker, schwarz, glatt, 2000 mm, PVC
Sicherheit	automatische Ladeschaltung, Überlastschutz, kurzschlussfest Akustische Warnung bei geringer Restladung

5 Warn- und Hinweisschilder

Warn- und Hinweisschilder befinden sich an folgenden Stellen:

- **Artikelkennzeichnung inkl. CE-Kennzeichen** ist unterhalb der Sitzfläche angebracht.
- **Zulässige Höchstbelastung 120 kg**
- **Typenschilder** mit entsprechenden Daten auf allen elektrischen Bauteilen

Beachten Sie bitte die Warn- und Hinweisschilder! Sollten Sie feststellen, dass eines dieser Schilder an Ihrem Gerät fehlt oder unleserlich geworden ist, setzen Sie sich mit Ihrem Ansprechpartner in Verbindung. Er liefert Ihnen Ersatz.

6 Handhabung

6.1 Allgemeines

Bei dem DEVITA Pflegesessel kann das Beinteil unabhängig vom Rückenteil verstellt werden.

- **Handhabung bei elektrischer Verstellung**

Hierfür die entsprechende Taste an der Handbedienung solange gedrückt halten, bis die gewünschte Position des Beinteils erreicht ist. Der Rücken bewegt sich je nach der gedrückten Taste nach vorne oder nach hinten. Hierbei gibt es eine netzabhängige und eine netzunabhängige Variante mit Akku.



Fernbedienung
für elektrische Verstellung
ohne Aufstehhilfe

- **Handhabung bei manueller Verstellung**

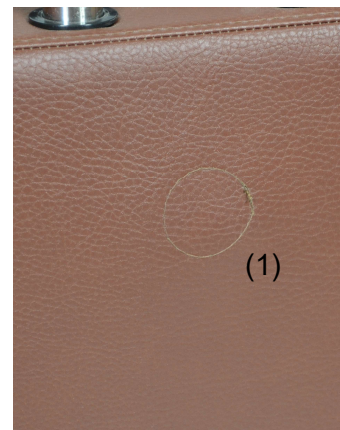
Bei einem manuell verstellbaren Modell wird die Relaxposition durch leichten Körperdruck nach hinten erreicht. Die Liegeposition erlangt man durch das Betätigen des Handhebels seitlich am Sitzpolster.

- **Handhabung des Beinteils**

Das ausgefahrene Beinteil des DEVITA Sessel ist für eine maximale Gewichtsbelastung entsprechend der durchschnittlichen Gewichtsverteilung eines Menschen mit max. 120 kg ausgelegt. Das Beinteil darf daher nur bis 25 kg belastet werden und nicht als Sitzfläche verwendet werden.

- **Versenken der Armlehnen**

Bei dem DEVITA Pflegesessel können beide Armlehnen in drei vorgegebene Positionen verstellt bzw. versenkt werden. Hierfür den Arretierknopf (1) nach innen drücken und die Armlehne in die gewünschte Position bringen:



- **Feststellen der Schwenkrollen**

Der DEVITA Pflegesessel ist mit vier einzelnen Rollen (D = 100mm) ausgestattet. Die hinteren Schwenkrollen können durch den Feststeller blockiert werden. Die vorderen sind feststehende Rollen (Bockrollen), die nicht schwenkbar sind.



Der DEVITA Pflegesessel darf nicht an Rampen oder Schrägen abgestellt werden. Die hinteren Schwenkrollen sind im Stand unbedingt, nach hinten ausgerichtet, zu blockieren – GEFAHR des plötzlichen Wegrollens!



Der DEVITA Pflegesessel ist nur für den Einsatz innerhalb von Gebäuden und für normale Umgebungsverhältnisse hergestellt.



Bei einer Person, die einer besonderen Beachtung bedarf, ist durch eine Hilfsperson sicherzustellen, dass sich diese besondere Personengruppe (u.a. Kinder, Behinderte, ältere Menschen) nicht durch den Gebrauch des Sessels verletzen kann.

Bitte beachten Sie, dass alle Befestigungselemente, auch die des Zubehörs, vor jedem Gebrauch auf festen Sitz zu überprüfen sind.

Beim Ein- und Ausstieg muss der Pflegesessel immer in Grundstellung gebracht werden. Die Bedienung des Pflegesessels darf nur durch eine eingewiesene Person erfolgen.

Der DEVITA Pflegesessel kann mit verschiedenem Zubehör bestellt oder teilweise nachträglich ergänzt werden.

6.2 Akku (optional)

1. Der Akku ist unter dem Sitz montiert und gebrauchsfertig.
2. Das Netzkabel mit Trafo wird zum Laden des Akkus mit dem Sessel verbunden. Das Ladekabel am Sessel (1) ist an der Rückseite sichtbar. Nach dem Laden muss das Kabel mit dem Trafo entfernt werden.
3. Laden Sie den Akku vor der ersten Inbetriebnahme mindestens 8 Stunden.
4. Zum Wiederaufladen des integrierten Akkus bitte ausschließlich das mitgelieferte Ladegerät verwenden. Das Anschlusskabel befindet sich an der Rückseite des Sessels.



Der Akku sollte spätestens nach 6-monatiger Nichtbenutzung geladen werden. Bei einigen Antriebssystemen kann auch bei Nichtbenutzung ein geringer Strom fließen, der nach längerer Zeit zu einer Entladung führt. Liegt der Akku längere Zeit ungeladen, kann er dadurch geschädigt werden.

Das Verbindungskabel des Akkus sollte bei Nichtbenutzung des Antriebssystems aus der Steuerung bzw. dem Antrieb herausgezogen und erst wieder bei Verwendung des Systems angeschlossen werden, da es sonst zu einer Entladung kommen kann.

Nach längerer Nichtbenutzung kann eine mehrmalige Auf- oder Entladung des Akkus notwendig sein, damit die Leistungsfähigkeit wiederhergestellt wird.

Aufgrund der chemischen Reaktion erwärmt sich der Akku beim Aufladen. Besonders deutlich wird dies am Ende des Ladevorgangs. Dann fühlt sich der Akku handwarm an. Wird der Akku jedoch richtig heiß, liegt ein Defekt der Schutzbeschaltung vor. Entfernen Sie in diesem Fall das Ladekabel und lassen Sie die Akku-Einheit von einem autorisierten Fachmann überprüfen.

Benutzen Sie zum Laden des Akkus ausschließlich das mitgelieferte Ladegerät.



ACHTUNG: Stellen Sie das Ladegerät nicht in Bädern oder Duschräumen auf. Das Ladegerät ist nicht spritzwassergeschützt.

Laden Sie den Akku nur im angegebenen Temperaturbereich von 10°C bis 40°C.

Ist der Akku fertig geladen, leuchtet die LED grün. Typischerweise dauert ein Ladezyklus etwa 3 – 8 Stunden.

Aus Sicherheitsgründen das Ladegerät vom Netz trennen, nachdem der Ladevorgang beendet ist.

Die optimale Leistung des Akkus ist dann gegeben, wenn das Produkt unter normalen Raumtemperaturbedingungen (20°C bis 25°C) eingesetzt wird. Die maximale Betriebstemperatur liegt bei 40°C und darf diese nicht überschreiten.

Der Akku entfaltet erst nach ca. 5 bis 10 Lade-/Entladezyklen seine volle Kapazität.

Der Akku ist wartungsfrei. Reinigen Sie die Oberfläche aus Kunststoff, zum Beispiel das Gehäuse, nur mit einem trockenen Tuch.

Bringen Sie den Akku nicht in Kontakt mit organischen Lösungsmitteln, wie zum Beispiel Verdünnung, Alkohol, Öl und Rostschutzmitteln bzw. oberflächenaktiven Mitteln wie chemischen Reinigungsmitteln.

Fehlerbehebung für den Akku

Um die Suche nach üblichen Fehlern und deren Beseitigung zu unterstützen, wurde die nachstehende Tabelle entwickelt. Sollte ein Fehler auftreten, der nicht in dieser Tabelle aufgeführt ist, wenden Sie sich bitte an Devita GmbH oder an Ihren Fachhändler. Alle Fehler dürfen nur durch geschulte Personen behoben werden.

Problem	Mögliche Ursache	Lösung
Handscharter Antriebssystem Funktion oder ohne	Handscharter Antriebssystem defekt Keine Netzspannung Akku ist entladen	Wenden Sie sich an Devita GmbH oder an Ihren Fachhändler Netzverbindung herstellen Laden Sie den Akku
Antriebe lassen sich plötzlich nicht mehr verfahren / bewegen	Thermoscharter hat ausgelöst Gerätesicherung hat ausgelöst Zuleitung (Netz und/oder Handscharter /Zusatzantriebe) unterbrochen Akku ist entladen	Das Antriebssystem ca. 20-30 min. in Ruhestellung belassen Wenden Sie sich an Devita GmbH oder an Ihren Fachhändler Zuleitung überprüfen ggf. Kontakt wiederherstellen Laden Sie den Akku
Power ON-LED blinkt	Akku wird geladen	Es liegt kein Fehler vor

7 Pflege, Wartung und Entsorgung



ACHTUNG: Der DEVITA Pflegesessel darf NICHT in explosionsgefährdeten Bereichen betrieben werden.



ACHTUNG: Der Motor darf maximal 2 Minuten unter Nennlast fahren. Danach muss eine Pause von 18 Minuten eingehalten werden. Andernfalls kann es zu einem Funktionsausfall kommen.

Die verwendeten Kunststoffteile sind aus ABS und dürfen nicht mit Benzin, Benzol, Terpentin oder anderen Lösungsmitteln gereinigt werden. Zum Reinigen der Kunststoffteile eignen sich am besten lauwarme Seifenlauge oder handelsübliche Kunststoffreiniger. Die Gebrauchsanweisungen der jeweiligen Reinigungsmittel sind zu beachten.

Zur Reinigung der Edelstahl-, Stahl- und Holzteile dürfen auf keinen Fall Reinigungsmittel verwendet werden, die Schleifpartikel enthalten. Hier empfehlen wir lauwarmes Seifenwasser und ab und zu die Verwendung eines Holzpflegemittels.

Die Polstermaterialien sind vor starker Hitzeeinwirkung zu schützen. Bei ihrer Reinigung ist darauf zu achten, dass die Polster nicht durchnässt werden. Leichte Verschmutzungen können mit einem feuchten Tuch abgerieben werden. Stärkere Verschmutzungen mit warmer Seifenlauge behandeln, anschließend das Polster trockenreiben.



ACHTUNG: der DEVITA Pflegesessel darf nicht in Waschanlagen oder mit einem Hochdruckreiniger gereinigt werden.

Beim Desinfizieren das Desinfektionsmittel nicht über die vorgeschriebene Einwirkzeit hinaus in das Polster einwirken lassen. Desinfektionsmittel sind aggressiv und können zu einer Veränderung der Oberfläche führen. Desinfektionsmittel nur wie vom Hersteller empfohlen und in der entsprechenden Verdünnung verwenden.

Damit die Funktion der Schwenkrollen sowie anderer beweglicher Bauteile nicht beeinträchtigt wird, sind diese regelmäßig von Schmutz zu befreien, Achsen und Gelenke mit einem Tropfen säurefreiem (z.B. Nähmaschinenöl) oder Fett zu schmieren, Befestigungsschrauben auf festen Sitz zu prüfen.



ACHTUNG: Wartungsarbeiten, die über den beschriebenen Umfang hinaus gehen, dürfen nur von einem autorisierten Kundendienst oder eingewiesenem Fachpersonal ausgeführt werden.

7.1 Entsorgung

Der DEVITA Pflegesessel, der Akku und das Zubehör sind langlebige Produkte.

Es können jedoch Stoffe enthalten sein, die sich für die Umwelt als schädlich erweisen könnten, falls sie an Orten (z.B. Mülldeponien) entsorgt werden, die nach der aktuellen, im jeweiligen Land gültigen Gesetzgebung dafür nicht vorgesehen sind.

Bitte verhalten Sie sich daher umweltbewusst und führen Sie den DEVITA Pflegesessel am Ende seiner Nutzungsdauer Ihrer regionalen Recyclingeinrichtung zu.

Bitte informieren Sie sich über die in Ihrem Land gültige Gesetzgebung bezüglich der Entsorgung, da die WEEE-Verordnung nicht in allen europäischen Staaten für dieses Produkt Anwendung findet.

7.2 Zusatzinformationen

Vor der Installation bzw. Deinstallation:

- Schalten Sie den Verstellantrieb ab.
- Schalten Sie die Stromzufuhr aus oder ziehen Sie den Netzstecker.
- Entfernen Sie jegliche Last von dem Verstellantrieb.

Während des Betriebs:

- Bei ungewöhnlichen Geräuschen und Gerüchen der Steuereinheit sofort Stromzufuhr abschalten.
- Achten Sie darauf, dass die Kabel nicht beschädigt werden.
- Ziehen Sie das Netzkabel, bevor mobile Teile bewegt werden.
- Die elektrischen Bauteile sind nicht für den Einsatz in explosionsgefährdeten Bereichen vorgesehen!

Wartung und Pflege:

- Die Werkstoffe widerstehen der überwiegenden Zahl von Reinigungs- und Desinfektionsmitteln, wie sie im Krankenhaus und im häuslichen Pflegebereich verwendet werden.
- Das Reinigen mit einem Hochdruck- oder Dampfreiniger ist nicht erlaubt, weil ein erforderlicher Mindestabstand von 300 mm zu den elektrischen Teilen nicht eingehalten werden kann.

Desinfektions- und Reinigungsmittel:

- Die Mittel dürfen weder einen zu hohen alkalischen noch sauren Wert haben (ph-Wert 6-8).
- Sie dürfen keine ätzenden Bestandteile enthalten. Sie müssen frei von Zusätzen sein, welche die Oberfläche angreifen oder Kunststoffteile auflösen können.
- Sie dürfen Schmierfette nicht angreifen.

Akku-Systeme:

- Häufige und leistungsstarke Entladung verringert die Lebensdauer des Akkus.
- Für eine optimale Lebensdauer muss er so oft wie möglich an die Netzspannung angeschlossen werden.
- Akkus müssen mindestens alle 3 Monate aufgeladen werden – ansonsten werden sie durch Selbstentladung beschädigt.
- Die Funktion der Akkus ist einmal jährlich zu testen
- Akkus dürfen nur durch mechanisch und elektrisch kompatible Typen ersetzt werden. Ersatz erhalten Sie bei DEVITA GmbH oder durch Ihren Vertragshändler.
- Vergewissern Sie sich beim Einbau der Ersatzakkus, dass die Akkus korrekt angeschlossen sind. Überprüfen Sie, dass keine Verbindungen locker sind.
- **ACHTUNG:** In der Fabrik wird der Akkuraum hermetisch vom Elektronikbereich getrennt. Wenn Akkus ersetzt werden, darf diese Trennung nicht beschädigt oder verändert werden, da auf diese Weise Akkugase in den Elektronikbereich eintreten können, was wiederum ein Explosionsrisiko darstellen würde!
- **ACHTUNG:** der Akkuraum ist mit einer Belüftung ausgestattet. Diese darf nicht blockiert oder verdeckt werden, da es durch Überdruck zu einer Explosion kommen könnte.
- Wenn das Akkugehäuse mechanisch überlastet wurde (Fall auf den Boden, Kollision/Pressung in einer Applikation oder kräftiger Schlag), muss es an eine autorisierte Servicewerkstatt zwecks Kontrolle der hermetischen Trennung zwischen Akku- und Elektronikraum gesandt werden.

8 Artikelkennzeichnung

Alle DEVITA Pflegesessel sind mit einem Artikelaufkleber, der folgende Informationen beinhaltet, unterhalb der Sitzfläche gekennzeichnet:

- Fertigungsdatum
- Artikelnummer und Bezeichnung
- AB-Nummer
- Kundennummer

		Poststr. 11 D-66649 Oberthal
Fertigung:	30.11.2011 Made in Germany	
Artikel:	Pflegesessel Lutra easy Relax 211.06-15.50	
AB.Nr.:	20113440	
Kunde:	4711 Klinikum Mustermann	

Teilen Sie diese Daten Ihrem Händler oder unserem Service im Falle einer Beanstandung mit. Je exakter die übermittelten Daten sind, umso besser und zielgerichteter kann Abhilfe geschaffen werden.

9 Übersicht zu den Ersatzteilen

Pos.:	Art.Nr.	Bezeichnung:
Ersatzteile für alle Pflegesessel-Modelle		
01	ET-011	Handschalter Würzburg
02	ET-012	Akku Würzburg
03	ET-013	Motor Beinteil Würzburg
04	ET-014	Motor Rücken Würzburg
05	ET-015	Gasfederelement mit Handhebel Würzburg
06	ET-101	Schwenkrolle mit Bremse D100 First
07	ET-102	Schwenkrolle ohne Bremse D100 First
08	ET-103	Bockrolle ohne Bremse D100 First

10 Gewährleistung und Haftung

10.1 Gewährleistung

Die Gewährleistungszeit für den DEVITA Pflegesessel beträgt 24 Monate (für Akkus 12 Monate) ab Kaufdatum und erstreckt sich auf Material- und Verarbeitungsfehler, nicht auf Verschleißteile.

Von der Gewährleistung ausgeschlossen sind:

- Verschleißteile
- Schäden, die sich infolge unsachgemäßer Behandlung ergeben
- gewaltsame Beschädigungen
- unzulässige Änderungen am DEVITA Pflegesessel oder an den Zusatzteilen.

Im Einzelnen gelten die Allgemeinen Geschäftsbedingungen der Devita GmbH.

10.2 Haftung

Die Devita GmbH ist als Hersteller des DEVITA Pflegesessels für dessen Sicherheit nicht verantwortlich, wenn

- der DEVITA Pflegesessel unsachgemäß gehandhabt wird.
- der DEVITA Pflegesessel entgegen den Hinweisen dieser Bedienungsanleitung in Betrieb genommen wird.
- Reparaturen oder andere Arbeiten von nicht autorisierten Personen durchgeführt werden.
- fremde Teile angebaut oder mit dem DEVITA Pflegesessel verbunden werden.
- Teile des DEVITA Pflegesessels ab- oder umgebaut werden.

11 Konformitätserklärung

Der in dieser Gebrauchsanweisung beschriebene DEVITA Pflegesessel wurde unter Beachtung der folgenden Richtlinien konstruiert und gefertigt.

DIN EN 60335-1:2012-10 & DIN EN 60335-2-17:2013-08 Sicherheit elektr. Geräte Hausgebrauch

DIN EN 62233:2008-11 & 1:2009-04 Messung elektromagnetischer Felder

DIN EN 61000-3-2:2010-03 & DIN EN 61000-3-3:2014-03 elektromagnetische Verträglichkeit

DIN EN 55014-1:2002-05 & DIN EN 55014-2:2009-06 elektromagnetische Verträglichkeit

DIN EN ISO 13849-1:2008-12 Sicherheit von Maschinen

DIN EN ISO 12100:2011-03 Gestaltungsleitsätze Risikobeurteilung



Die Gültigkeit der Konformitätserklärung erlischt, wenn durch den Kunden oder Dritte Änderungen an dem Produkt vorgenommen werden, zum Beispiel Umbauten aller Art, Verwendung fremden Zubehörs, Entfernen von Warn- und Hinweisschildern.